













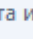
### Внимание!

Если вы не уверены в своих способностях в прошивке смартфона советуем вам обратиться в один из наших сервисных центров для выполнения этой операции с помощью наших специалистов. Список авторизованных нами сервисных центров можно посмотреть у нас на сайте <http://qumo.ru>

Данная инструкция предназначена для проведения процесса перепрошивки смартфона QUMO Quest 406.

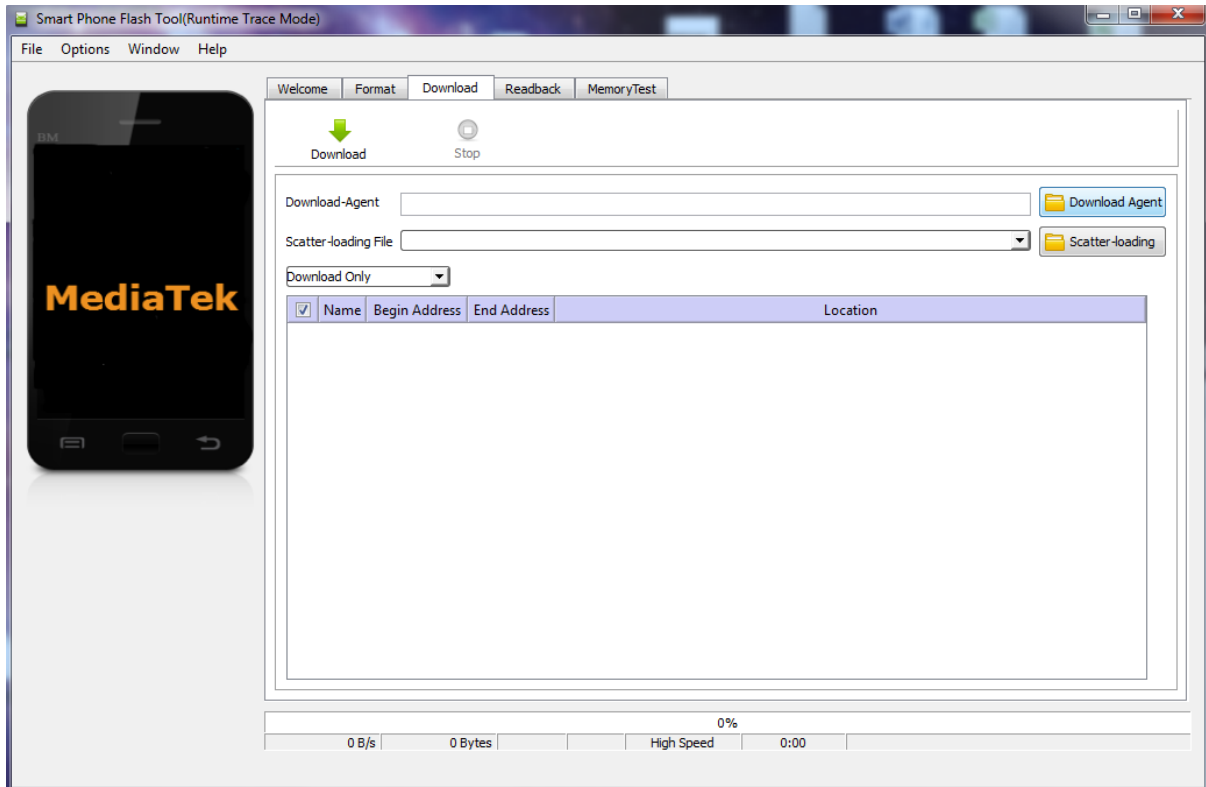
1. Убедитесь, что смартфон заряжен не менее чем на 50% перед проведением операции по перепрошивке. (Если у Вас нет возможности убедиться в 50% заряде устройства, то перед проведением процесса перепрошивки подключите устройство к ЗУ и заряжайте не менее 1 часа)
2. Сохраните все свои данные с устройства на жесткий диск компьютера.
3. Распакуйте архив с ПО скачанный с сайта.  
В архиве должны находиться три папки:
  - FW (папка со scatter файлом и другими файлами необходимыми для проведения перепрошивки)
  - SP\_Flash\_Tool (папка с программой для проведения процесса перепрошивки)
  - Driver\_Auto\_Installer ( папка с драйверами необходимые для проведения процесса перепрошивки)
4. Откройте папку SP Flash Tool и запустите файл «Flash\_tool.exe»

**ВАЖНО.** Для корректной работы программы для обновления необходимо наличие прав администратора у учетной записи на ПК. На Win 7 необходимо принудительно запускать программу для обновления от имени администратора.

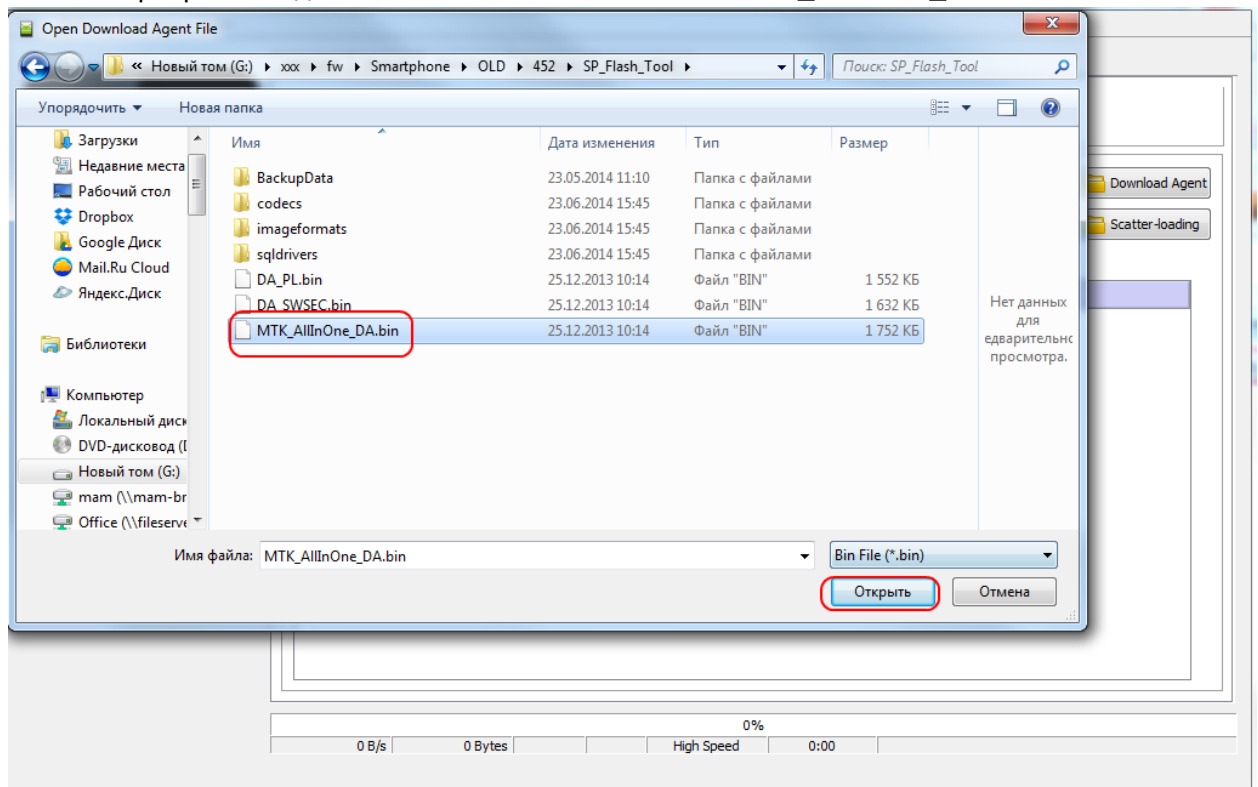
 CustPT.ini	18.12.2013 14:58	Параметры конф...	1 КБ
 DA_PL.bin	25.12.2013 10:14	Файл "BIN"	1 552 КБ
 DA_SWSEC.bin	25.12.2013 10:14	Файл "BIN"	1 632 КБ
 download scene.ini	19.07.2013 15:04	Параметры конф...	1 КБ
 flash_tool.exe	26.12.2013 13:36	Приложение	7 935 КБ
 flashtool.qch	17.11.2013 15:50	Файл "QCH"	6 414 КБ
 flashtool.qhc	17.11.2013 15:50	Файл "QHC"	12 КБ
 FlashToolLib.dll	26.12.2013 13:29	Расширение при...	1 945 КБ
 FlashToolUpdater.exe	24.12.2013 10:40	Приложение	76 КБ
 history.ini	23.05.2014 17:13	Параметры конф...	2 КБ
 Key.ini	19.07.2013 15:04	Параметры конф...	2 КБ
 msvcp90.dll	19.07.2013 15:04	Расширение при...	556 КБ
 msvcp90.dll	19.07.2013 15:04	Расширение при...	641 КБ

Дата изменения: 26.12.2013 13:36      Дата создания: 23.05.2014 10:57  
Размер: 7,74 МБ

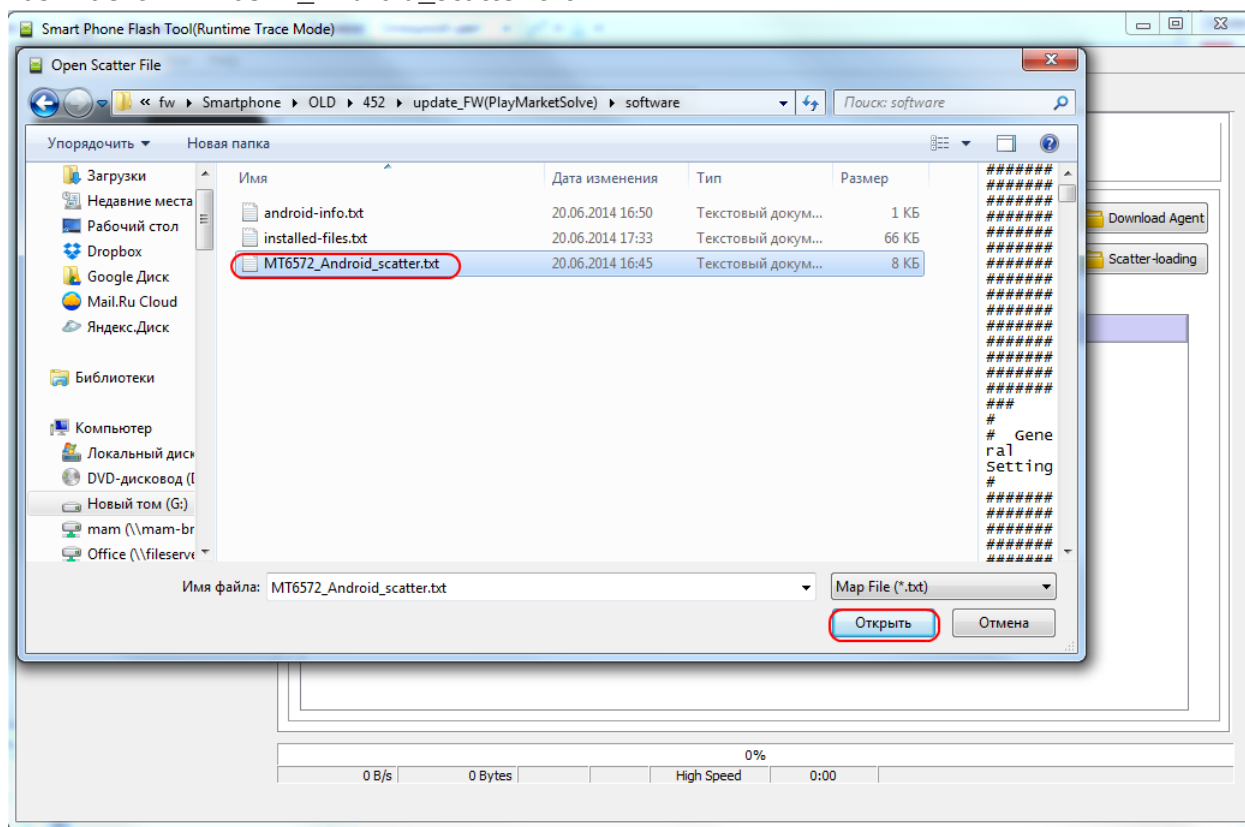
Появится интерфейс программы для обновления:



5. Необходимо выбрать способ обновления «Firmware Upgrade» (меню с выбором находится под надписью «Scatter-loading File») указать Download Agent и Scatter-loading файл в программе для обновления. Download Agent файл находится в корне папки с программой для обновления и называется «MTK\_AllInOne\_DA.bin»:



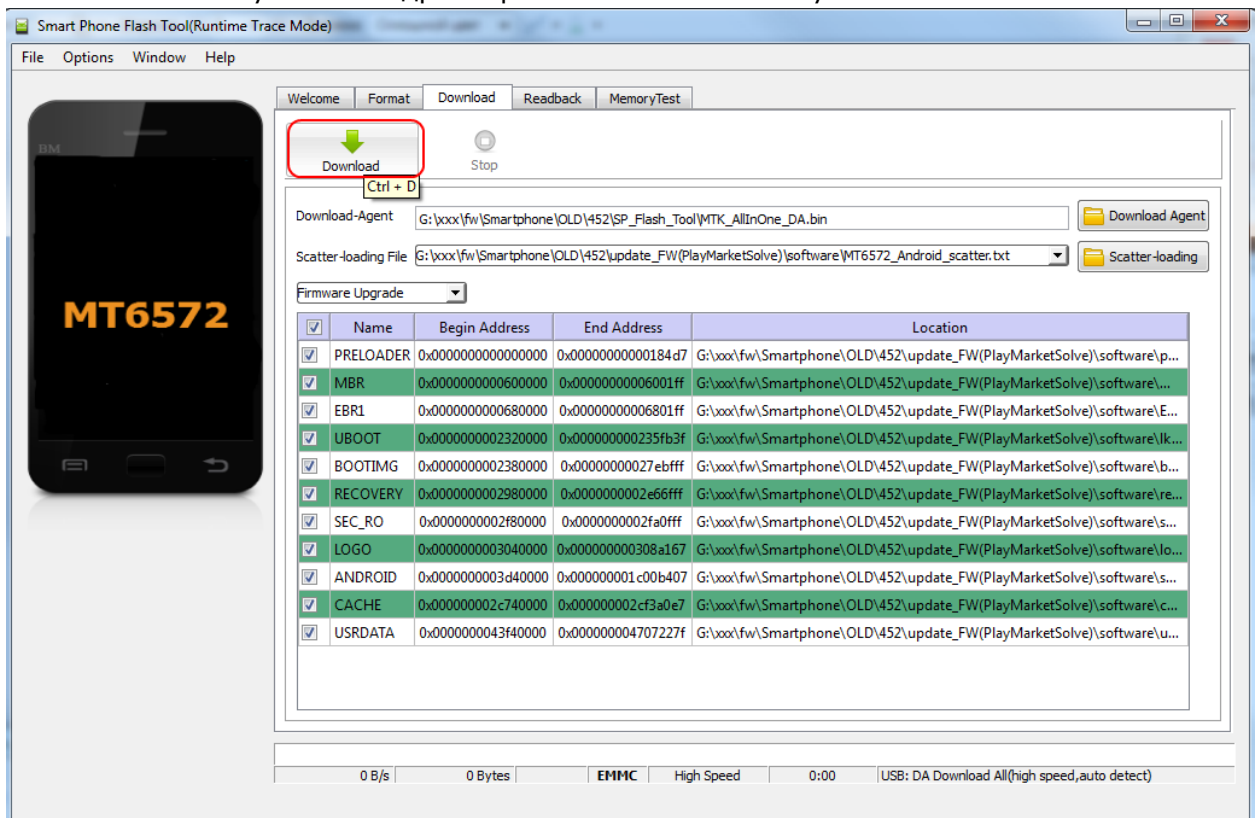
6. Scatter файл находится в папке «software» которая находится в папке «FW» и называется «MT6572\_Android\_scatter.txt»



7. Если процесс перепрошивки проводится первый раз на этом ПК, то потребуется установка драйверов (**В противном случае переходите сразу к пункту 8 инструкции по перепрошивке**). Для этого необходимо открыть папку «Driver\_Auto\_Installer» и запустить файл – Install.bat (подтвердите внесение изменений и дождитесь завершения установки драйверов и закройте окно установщика).

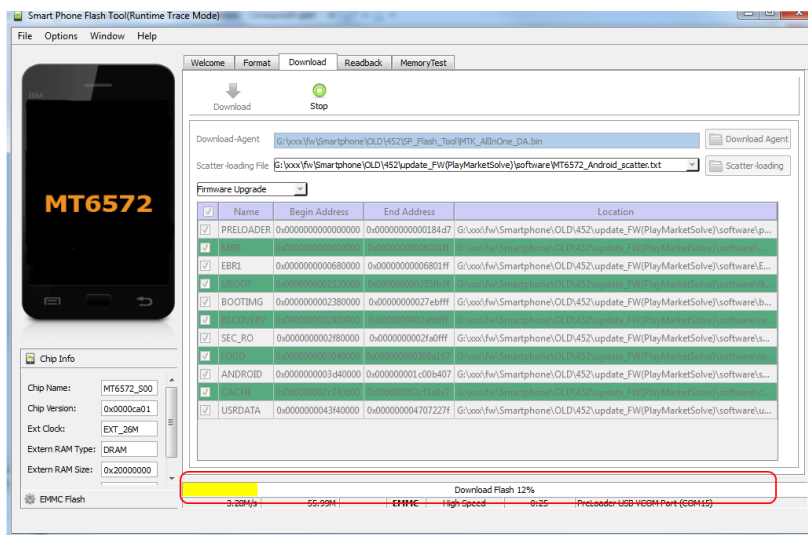
**ВАЖНО.** Отключите и отсоедините все неиспользуемые в данный момент USB-устройства: флешки, USB-модемы, USB-гарнитуры или стереосистемы. Большое количество подключенных к ПК USB-устройств может стать причиной того, что компьютер не распознает новое устройство – Ваш смартфон. Старайтесь для прошивки устройства использовать USB порты, расположенные на задней панели Вашего ПК.

- После окончания установки драйверов нажмите на иконку «Download».



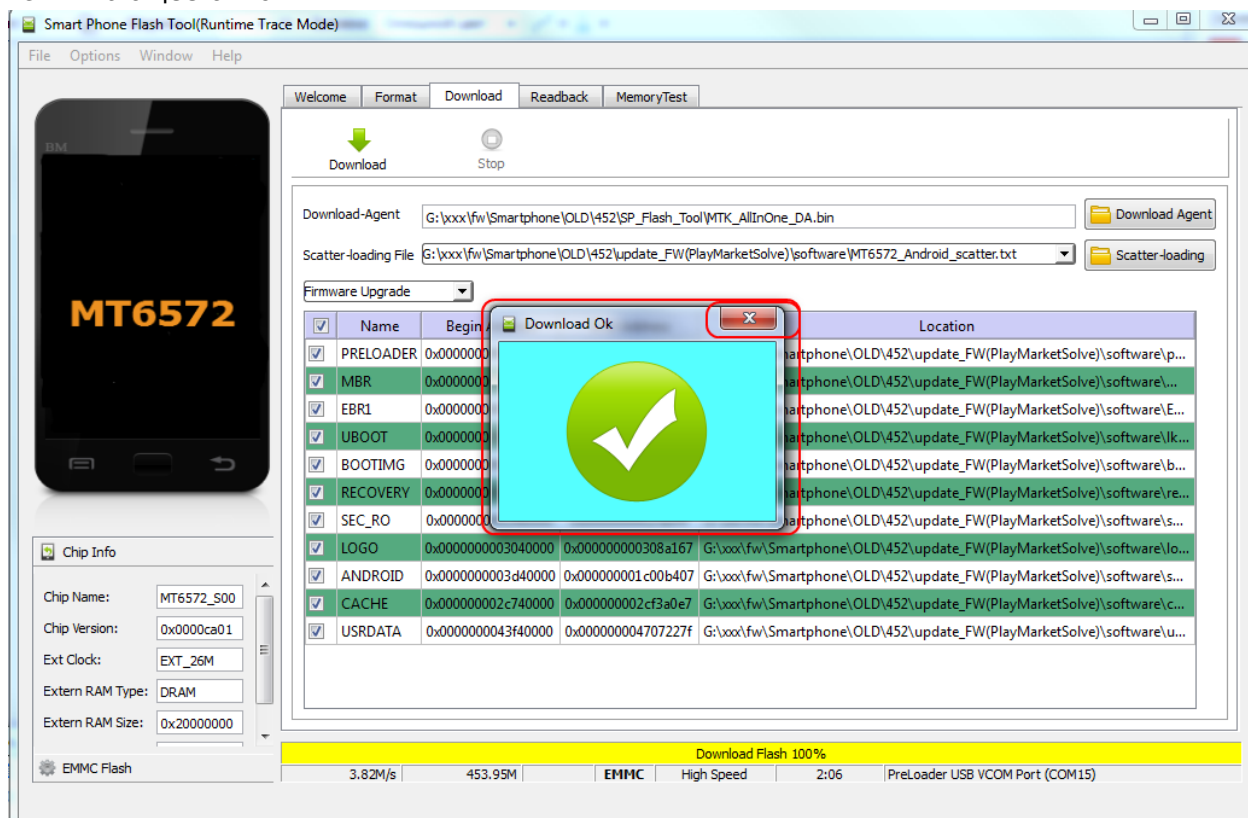
- Далее подключите смартфон к ПК (он должен находиться во включенном состоянии), зажмите кнопку вкл./выкл. и подтвердите выключение устройства. После выключения сразу должен будет начаться процесс перепрошивки. Если процесс перепрошивки не начался, откройте заднюю крышку не вынимая USB кабеля (если для снятия крышки требуется вынуть USB кабель – выньте его, снимите крышку и снова вставьте кабель USB в устройство) – вытащите аккумуляторную батарею и снова вставьте ее – должен начаться процесс перепрошивки (это можно будет увидеть по статус бару в программе для обновления).

- Следить за ходом перепрошивки можно будет по статус-бару.



**ВАЖНО.** После запуска прошивки не отключайте смартфон от ПК! Это может привести к выводу смартфона из строя.

11. Как только процесс перепрошивки закончится программа для обновления выдаст всплывающее окно:



12. Закройте это окно и программу для обновления. Отключите смартфон от ПК, вытащите батарею и сразу вставьте ее обратно, после этого нажмите кнопку включения (до появления изображения на дисплее) и дождитесь окончательной загрузки устройства. Первая загрузка может занять больше времени, чем обычно – это нормально. После этого Вы можете пользоваться устройством.

Компания QUMO ведет постоянную работу над совершенствованием программного обеспечения своих устройств. С каждой новой прошивкой расширяется функционал устройств, увеличивается количество лицензионных приложений, оптимизируется энергопотребление и улучшается стабильность работы.

Мы настоятельно рекомендуем Вам обновлять ПО Ваших устройств.

Информация о выходе прошивок и само ПО находится в открытом доступе на сайте [www.qumo.ru](http://www.qumo.ru)